

Amiga 12 Belysningsmast

1.0 Säkerhet

1.1 Trafik

Belysningsmasten är utrustad med luftgummihjul samt dragögla. Detta för att underlätta vid förflyttning inom ex arbetsplats. Om masten skall transporteras på allmän väg skall den vara upplastad på lastbil eller släpvagn, då den inte uppfyller några som helst krav utställda av trafiksäkerhetsverket.

1.2 Viktigt att veta

Denna instruktionshandling innehåller information som är nödvändiga för samtliga personer som handhaver masten. Masten får ej brukas av obehörig eller utbildad personal då det föreligger klämrisk samt risk för allvarligare personskador.

Följande punkter är ett utdrag ur generella säkerhetsåtgärder som vi vill göra er observanta på.

1. Läs och sätt dig in i betydelsen av samtliga varningar, försiktighetsåtgärder samt instruktioner i denna manual. Läs och lär er alla steg i upp och nedtagningsprocessen av masten. Se till att ni till fullo förstår budskapet innan ni börjar använda er av masten.
2. Rapportera alla tillbud och olyckor till ansvarig arbetsledare.
3. Varnings-, förbuds- och informationsskyltar, får inte döljas, ändras eller skadas.
4. Klättra aldrig upp på utrustningen och tillåt ingen annan att göra det.
5. Kontrollera före varje driftstillfälle att utrustningen är oskadd. Reparera skador för drifttagning.
6. Tillåt ingen utbildad personal att handha eller manövrera någon utrustning utan ledning av kunnig operatör.

2. Användningsområde

2.1 Allmänt

Amiga 12 är en belysningsmast avsedd för utomhusbruk, vilken nyttjas vid byggarbetsplatser, sportanläggningar, mässor, vägarbeten, festivaler eller liknande.

BELYSNINGSMASTEN FÅR EJ ANVÄNDAS TILL NÅGON ANNAN VERKSAMHET ÄN DEN SOM ÄR AVSEDD FÖR DENNA.

DET ÄR ABSOLUT FÖRBJUDET ATT KLÄTTRA I MASTEN.

DET ÄR ABSOLUT FÖRBJUDET ATT TRANSPORTERA MASTEN PÅ ALLMÄN VÄG PÅ ANNAT SÄTT ÄN UPPLASTAD PÅ ANNAT FORDON.

Masten är dimensionerad för 3 st armaturer, vardera med en vindyta på max. 0,1658m²
Samt max vikt på 4 kg.

Överskridande av dessa värden är ej tillåtet.

När urladdningsarmaturer monteras på masten rekommenderas separat driftdonsskåp
Amiga artikel 550341 för att minska vikt belastningen i toppen av masten.

3. Säsongens översyn.

3.1 Allmänt

En gång per år skall löphjulen för wiren oljas. Gör en total okulär besiktning och åtgärda eventuella skador samt rostangrepp. Behöver ni reservdelar kan ni kontakta Amiga AB 0512 29670 eller info@amigaab.se

4. Garantivillkor.

4.1 Allmänt

Garanti gäller under ett år från leveransdagen, enligt NL92. Detta under förutsättning att produkten nyttjas och sköts på ett sätt förenligt med instruktionerna i denna samt monteringsanvisningarna placerade på masten. Samt att original reservdelar använts vid service av masten.

5. Montering samt nedmontering.

Innan ni monterar masten se till att den står på ett plant och fast underlag. Undersök wiren för att upptäcka eventuella bristningar i denna. Att hissa en mast med defekt wire kan innebära stor fara för person och egendom. Kontrollera också hjulen som masten löper i, smörj dessa vid behov. Masten är utrustad med en automatisk spärr och en mekanisk spärr för varje steg. Observera att de automatiska spärrarna främst är avsedda som nöd stopp. Masten skall alltid säkras med mekaniska sprintar.

5.1 Fäll ut stödbenen från chassit se till att de är säkrade i hållaren. Fig.1.



Se till att masten står plant på ett fast underlag.

Fig.1.

5.2 Fäst ljuskronan i toppen av masten.

5.3 Lossa sprint Fig.2. Denna sprint används också för att säkra masten i uppfällt läge se (5.4).



Fig.2

5.4 Veva upp masten till vertikalt läge. Försäkra er om att säkerhetsspärren låser korrekt. Fig.3 Samt säkra med sprint Fig.4



Fig.3

Fig.4

5.5 Lossa sprint Fig.5 placera denna i hållaren på höger sida om masten Fig.6.



Fig.5

Fig.6.

5.6 Veva upp masten. Observera att det är viktigt att den innersta delen av masten kommer upp först. Om masten kärvar. Fäll ner den smörja hjulen och kontrollera att den inte har blivit skev. **Det är förenat med livsfara att montera upp en mast som blivit skadad/skev.**

6.0 NEDMONTERING

6.1 Drag i snöret. för att släppa nöd stoppet. Veva samtidigt ner masten. släpp snöret först när översta delen är nedvevad. Fig.7.



Fig.7

6.2 När hela masten är nedvevad, säkra med sprint Fig.8.som är placerad i hållaren på höger sida masten. Fig.5

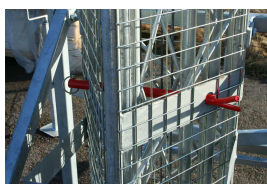


Fig.8.

6.3 Lossa säkerhetsprinten Fig.4 lossa säkerhetsspärren Fig.9. Veva ner masten till horisontalläge säkra med sprint Fig.2.



Fig.2.



Fig.4



Fig.9.

6.4 Veva upp stödbenen säkra dessa på chassit. Fig.10.



Fig.10

7. TRANSPORT

7.1 ALLMÄNT

Masten får inte transporteras i horisontalläge med påmonterade strålkastarpaket.

Vid kortare förflyttning kan masten transporteras med monterat strålkastarpaket, men då i nedersta vertikalläget. Detta skall dock ske under största försiktighet!

8 TEKNISKA DATA

8.1 Mått och vikt.

Nedfäld.

Total längd: 5,2m
Bredd: 130cm Hjul axel.
80 cm chassibredd.
Höjd: 2 m
Vikt exklusive armaturer

Uppfäld

Längd: 3,55m
Bredd: 2,60m
Höjd: 12m
260kg

8.2 Vindstyrkor.

När det blåser mer än 10m/s skall masten förankras ordentligt. När det blåser 15/s eller däröver skall masten ovillkorligen sänkas ner helt.